

SmartStack

Premium

ASSEMBLY INSTRUCTIONS &
INSTRUCTIONS FOR USE

R100P49





Maxtec
6526 South Cottonwood Street
Salt Lake City, Utah 84107
USA

TEL (800) 748.5355
FAX (801) 270.5590
email: sales@maxtecinc.com
website: www.maxtecinc.com

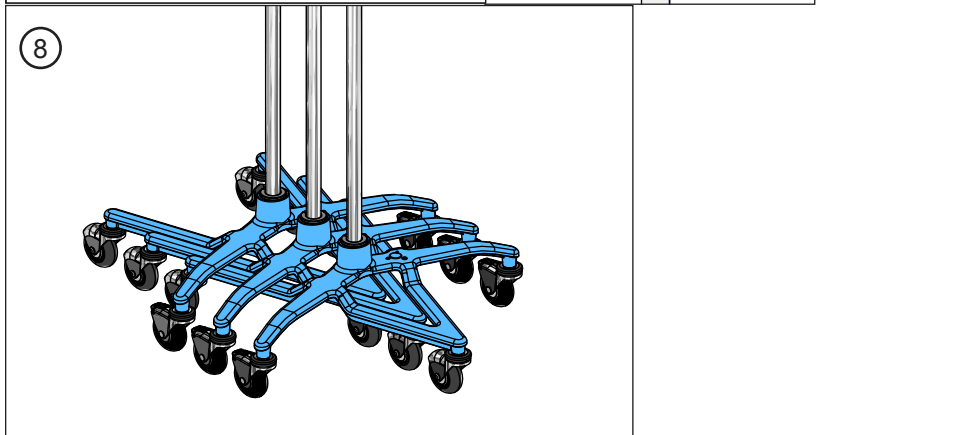
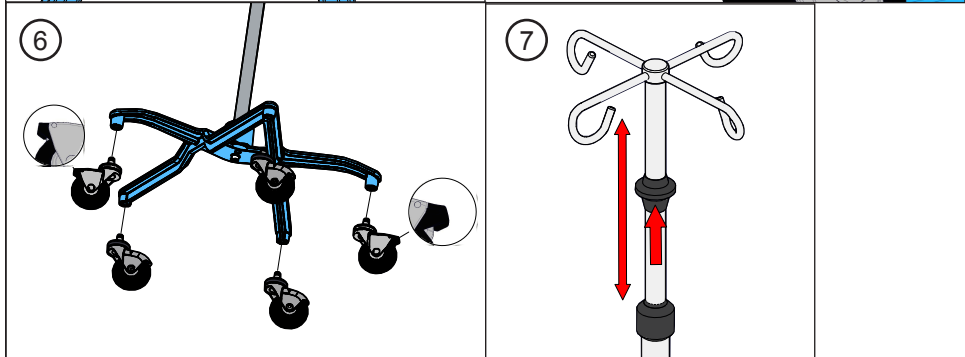
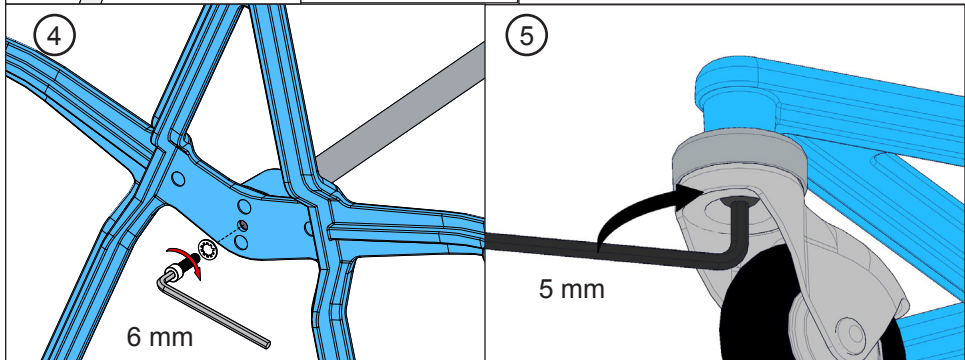
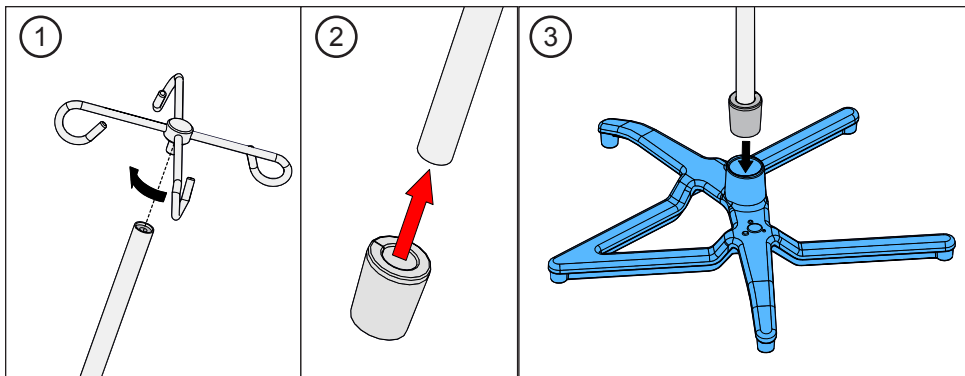
Patent Pending

Authorized Representative:



QNET BV
Hommerterweg 286
6436 AM Amstenrade
The Netherlands





⚠️ WARNINGS

- » **This device is not MRI compatible.**
- » Never exceed 100 lbs on this device.
- » Do not attach more than 11 lbs (5kg) on one single hook. Distribute weight evenly.
- » Do not mount equipment that places the load more than 5 inches off center of the pole.
- » Do not mount more than 50 lbs on upper portion of this device.
- » Use caution when rolling heavily loaded device, especially on uneven surfaces.
- » This product should only be used under proper supervision from a healthcare professional.
- » Do not autoclave.
- » Do not stand on or ride this device.
- » Brakes may not stop IV pole on all surfaces.
- » Follow the order of assembly as directed.
- » Use caution when adjusting pole height with heavy objects mounted above hands.
- » If components are damaged or missing, contact your dealer immediately. DO NOT use substitute parts unless provided by Maxtec or authorized representative
- » Failure to adhere to these warnings can result in severe injury.
- » Maxtec assumes no responsibility for any damage or injury caused by improper installation, assembly or use of this product.
- » Use caution if IV pole is fully loaded. Product may tip.
- » Use caution around stairwells.

⚙️ CLEANING

- » Clean often using a cloth moistened with 65% isopropyl alcohol/water solution or germicidal wipe.
- » Clean the entire device before use.

⚙️ WARRANTY

- » 4-year limited warranty on manufactured defects.



Attention, consult accompanying documents

LOT

Lot code/Batch code

EC REP

Authorized Representative in the European Community

REF

Catalog Number



Manufacturer



Date of Manufacture

⚡ AVERTISSEMENTS

- » **Ce dispositif n'est pas compatible avec une technologie IRM.**
- » Ne pas faire supporter plus de 45 kg à ce dispositif.
- » N'attachez pas plus de 5 kg à chaque crochet. Répartissez le poids de manière uniforme.
- » Ne montez pas un équipement qui placerait la charge à plus de 12 centimètres du centre de la barre.
- » La partie supérieure de cet élément ne doit pas supporter plus de 22,7 kg.
- » Veuillez manipuler les éléments lourdement chargés avec prudence, en particulier sur les surfaces irrégulières.
- » Ce dispositif doit être utilisé sous la supervision adéquate d'un professionnel de la santé.
- » Soyez vigilant lorsque vous ajustez la hauteur du support si des objets lourds sont montés en hauteur.
- » Si des éléments sont endommagés ou manquants, veuillez immédiatement contacter votre revendeur. NE PAS utiliser des pièces de substitution qui n'auraient pas été fournies par Maxtec ou par un de ses revendeurs agréés.
- » Ne s'autoclave pas.
- » Ne pas monter ou se tenir sur le dispositif.
- » Les freins peuvent ne pas stopper le support pour intraveineuse sur toutes les surfaces.
- » Veuillez respecter les instructions de montage.
- » Le non-respect de ces recommandations peut être à l'origine de graves blessures.
- » Maxtec décline toute responsabilité pour les dégâts ou blessures qui seraient provoqués par une installation, un assemblage ou une utilisation incorrecte de ce dispositif.
- » Soyez prudent si le support pour intraveineuse est complètement chargé. Le dispositif peut basculer.
- » Soyez prudent près des cages d'escalier.

⚡ NETTOYAGE

- » Nettoyez souvent à l'aide d'un chiffon humidifié avec une solution d'alcool isopropyle à 65% et d'eau ou une lingette germicide..
- » Veillez à nettoyer l'ensemble du dispositif avant utilisation.

⚡ GARANTIE

- » Garantie limitée de 4 ans sur les défauts de fabrication.



Attention, consultez les documents joints

LOT Code de lot/code batch

EC REP Représentant agréé dans l'Union européenne

REF Numéro catalogue



Fabricant



Date de fabrication

⚠️ ADVERTENCIAS

- » **Este dispositivo no es compatible con MRI.**
- » Nunca sobrepase el peso de 45 kg en el dispositivo.
- » No sujete más de 5 kg en un solo gancho. Distribuya el peso uniformemente.
- » No monte el equipo que se encarga de colocar la carga a más de 12 cm del centro del polo.
- » No coloque nada superior a 22,7 kg en la parte superior de este aparato.
- » Tenga cuidado al rodar el aparato muy cargado, especialmente sobre las superficies irregulares.
- » Este producto sólo debe emplearse bajo la correcta supervisión de un profesional sanitario.
- » Tenga cuidado al ajustar la altura de polo con objetos pesados instalados sobre las manos.
- » Si faltan componentes o si están defectuosos, póngase en contacto inmediatamente con su distribuidor. NUNCA utilice piezas de repuesto que no haya suministrado Maxtec o un representante autorizado.
- » Nunca esterilice en autoclave.
- » No se suba a este dispositivo.
- » Puede que los frenos no detengan el portasueros en todo tipo de superficies.
- » Siga el orden de montaje indicado.
- » Si no respeta estas advertencias, puede sufrir graves lesiones.
- » Maxtec no asume ninguna responsabilidad por cualquier daño o lesión causados por una instalación, un montaje o un uso inadecuados de este producto.
- » Tenga precaución si el polo IV está cargado por completo. El producto puede inclinarse.
- » Tenga precaución en los huecos de las escaleras.

⚠️ LIMPIEZA

- » Realice la limpieza con frecuencia utilizando un trapo impregnado de alcohol isopropilo al 65% /solución acuosa o una toalla germicida.
- » Limpie el dispositivo por completo antes de usarlo.

⚠️ GARANTÍA

- » 4 años de garantía limitada por defectos de fabricación.



Atención, consulte los documentos adjuntos

LOT

Código de Pieza/Código de Hornada

EC REP

Representante Autorizado en la Comunidad Europea

REF

Número de Catálogo



Fabricante



Fecha de la fabricación

⚠ ATTENZIONE

- » **Il dispositivo non è compatibile con la tomografia (MRI).**
- » Non eccedere mai i 45 kg su questo strumento.
- » Non attaccare più di 5 kg su un solo gancio. Distribuire il peso uniformemente.
- » Non installare apparecchiature che dispongono il peso più di 12 cm fuori dall'asse centrale.
- » Non installare più di 22,7 kg sulla parte superiore di questo dispositivo.
- » Prestare attenzione quando si sposta il dispositivo caricato in modo pesante, in modo particolare su superfici diseguali.
- » Questo prodotto deve essere utilizzato sotto la supervisione di un operatore sanitario.
- » Prestare attenzione mentre si sistema la sommità dell'asta con oggetti pesanti montati sui bracci.
- » In caso di componenti danneggiati o mancanti si prega di contattare il vostro fornitore immediatamente. **NON UTILIZZARE** parti di ricambio a meno che non siano fornite da Maxtec o da un rappresentante autorizzato.
- » Non sterilizzare in autoclave.
- » Non salire sul dispositivo.
- » I freni potrebbero non fermare la IV asta su tutte le superfici.
- » Seguire l'ordine di assemblaggio indicato.
- » La non osservanza di queste avvertenze può causare gravi lesioni.
- » Maxtec non si assume la responsabilità per danni e lesioni causate da una installazione, montaggio o uso improprio di questo prodotto.
- » Usare cautela se il IV palo è completamente carico. Il prodotto potrebbe capovolgersi.
- » Usare cautela vicino alle trombe delle scale.

⚙ PULIZIA

- » Pulire spesso usando uno strofinaccio umido con una soluzione di acqua e 65% di alcool isopropilico o con uno strofinaccio sterilizzante.
- » Pulire lo strumento interamente prima dell'uso.

⚙ GARANZIA

- » 4 anni solo per difetti di fabbricazione.

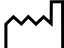
 **Attenzione, consultare la documentazione allegata**

LOT Lotto Codice

EC REP Rappresentante autorizzato nella
Comunità Europea

REF Numero di catalogo

 **Produttore**

 **Data di fabbricazione**

❦ WAARSCHUWINGEN

- » **Dit apparaat is niet compatibel met MRI.**
- » Overschrijd nooit 45 kg op dit apparaat.
- » Bevestig niet meer dan 5 kg aan een haak. Verdeel het gewicht gelijkmatig.
- » Monteer geen uitrusting die de belasting meer dan 12 cm van het midden van de paal plaatst.
- » Monteer niet meer dan 22,7 kg op het bovenste deel van dit apparaat.
- » Stoom niet.
- » Sta of rijd niet op dit apparaat.
- » Het is mogelijk dat paal IV niet op alle oppervlakken gestopt wordt door de remmen.
- » Volg de montagevolgorde zoals aangegeven.
- » Wees voorzichtig bij het rollen van het zwaar belaste apparaat, vooral op ongelijkmatige oppervlakken.
- » Dit product mag alleen gebruikt worden onder toezicht van een gezondheidszorgprofessional.
- » Wees voorzichtig bij het aanpassen van de hoogte van de paal met zware objecten die gemonteerd zijn boven de handen.
- » Als er componenten beschadigd zijn of als ze ontbreken, neem dan onmiddellijk contact op met uw dealer. Gebruik GEEN vervangingsonderdelen tenzij deze verstrekt zijn door Maxtec of een bevoegde vertegenwoordiger.
- » Het niet navolgen van deze waarschuwingen kan ernstig letsel tot gevolg hebben.
- » Maxtec accepteert geen verantwoordelijkheid voor schade of letsel veroorzaakt door onjuiste installatie, montage of gebruik van dit product.
- » Wees voorzichtig als de infuuspaal volledig belast is. Het product kan kantelen.
- » Wees voorzichtig in de buurt van trappengaten.

❦ REINIGING

- » Reinig vaak met een doekje bevochtigd met een 65% oplossing van isopropyl alcohol en water of bacteriëndodend schoonmaakmiddel.
- » Maak het gehele apparaat schoon vóór gebruik.

❦ GARANTIE

- » 4 jaar beperkte garantie op defecten in de vervaardiging.



Aandacht, raadpleeg de
bijgevoegde documenten

LOT Lotcode/Batchcode

EC REP Gemachtigde Vertegenwoordiger
in de Europese Gemeenschap

REF Catalogusnummer



Fabrikant



Fabricagedatum

⚠️ WARNUNG

- » **Dieses Gerät ist nicht geeignet für MRT.**
- » Belasten Sie dieses Gerät nie mit mehr als 45 kg.
- » Hängen Sie maximal 5 kg an einen Haken. Verteilen Sie das Gewicht gleichmäßig.
- » Montieren Sie keine Ausrüstung an, welche die Ladung mehr als 12 cm von der Stangenmitte verschiebt.
- » Befestigen Sie maximal 22,7 kg am oberen Teil dieses Gerätes.
- » Seien Sie vorsichtig, wenn Sie das schwer beladene Gerät vorwärtsrollen, insbesondere auf unebenen Flächen.
- » Dieses Produkt sollte nur unter entsprechender Aufsicht eines Mediziners verwendet werden.
- » Lassen Sie Vorsicht walten, wenn Sie die Stangenhöhe mit schweren Gegenständen über den Händen verstellen.
- » Setzen Sie sich bitte sofort mit Ihrem Händler in Verbindung, falls Bestandteile beschädigt sind oder fehlen. Verwenden Sie NUR Ersatzteile von Maxtec oder einem zugelassenen Händler.
- » Autoklavieren Sie nicht.
- » Stehen oder fahren Sie nicht auf diesem Gerät.
- » Es kann sein, dass die Bremsen Deichsel IV nicht auf allen Flächen stoppt.
- » Halten Sie sich an die Montageanleitung.
- » Eine Nichtbeachtung dieser Warnungen kann zu schweren Verletzungen führen.
- » Maxtec übernimmt keine Verantwortung für Schäden oder Verletzungen, die auf unsachgemäße Installation, Montage oder Gebrauch zurückzuführen sind.
- » Bei voller Beladung vorsichtig mit dem Infusionsständer umgehen, da dieser kippen könnte.
- » Vorsicht in der Nähe von Treppenhäusern.

⚠️ REINIGUNG

- » Reinigen Sie das Gerät regelmäßig mit einem Tuch, das in einer Isopropylalkohol-Wasser-Lösung oder germizider Lösung getränkt wurde.
- » Reinigen Sie das gesamte Gerät vor Gebrauch.

⚠️ GARANTIE

- » 4 Jahre beschränkte Garantie auf Fabriksfehler.



Achtung, Begleitdokumente beachten

LOT Los-Code/Gruppe-Code

EC REP Autorisierter Vertreter in der Europäischen Gemeinschaft

REF Katalogzahl

German - Deutsch



Hersteller



Herstelldatum